

APSTIPRINU

Pašvaldības aģentūras "Grobiņas sporta centrs"

direktors Andis Ādiņš

Grobiņas rogainings 2019

NOLIKUMS

1. MĒRĶIS UN UZDEVUMI

Veicināt Grobiņas novada iedzīvotājiem un viesiem veselīgu un dabai draudzīgu dzīvesveidu.

Palielināt rogaininga sporta atpazīstamību Grobiņas novadā un Latvijā.

2. NORISES LAIKS, VIETA UN ORGANIZATORI

2.1. Sacensības notiek svētdienā, 2019.gada 14. jūlijā.

Sacensību centra atrašanās: Kapsēdes pamatskola, Medzes pagasts, Grobiņas novads.

Sacensības organizē Grobiņas novada pašvaldības aģentūra "Grobiņas sporta centrs", sadarbībā ar Lejaskurzemes tūrisma un orientēšanās klubu „DR-KRASTS” un biedrību „Latvijas orientēšanās federācija”.

Sacensību galvenais tiesnesis Jānis Bethers, tel: 29199411

2.2. Sacensību norises plāns :

08:30 Sākas reģistrācija

10:00 Skatuves intervija - jautājumi un atbildes par distances plānošanu

10:10 Karšu izsniegšana

11:00 Starts 3 h un 6h rogainingam

14:00 Kontrolaika beigas 3h distancei

15:00 Apbalvošana 3h distancei

17:00 Kontrolaika beigas 6h distancei

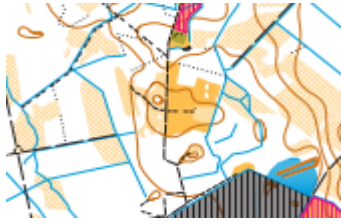
18:00 Apbalvošana 6h distancei

Kartes autors: Raimonds Lapiņš

Kartes mērogs 1:25 000,

augstumlīknes – 2 m

Kartes fragments:



3. VISPĀRĪGIE NOTEIKUMI

- 3.1. Rogainings ir komandu sporta sacensības, kur komandas pārvietojas apvidū un noteiktā laika periodā, brīvi izvēlētā secībā, apmeklējot apvidū izvietotus kontrolpunktus (turpmāk tekstā “KP”), kuriem piešķirtas noteiktas vērtības. Sacensību mērķis ir savākt pēc iespējas lielāku punktu vērtību summu atvēlētajā laika intervālā. Distancē dalībnieki pārvietojas tikai ar kājām.
- 3.2. Distancē dalībnieki pārvietojas tikai ar kājām, navigācijai izmantojot sacensību organizatoru izsniegto karti.
- 3.3. Dalībnieku pienākums ir ievērot Latvijas Republikas ceļu satiksmes noteikumus, sekot sacensību tiesnešu un organizatoru norādījumiem un ievērot speciāli marķētās vietas distancē un sacensību centrā.
- 3.4. Sacensību organizatori patur tiesības aizturēt startu, mainīt sacensību gaitu, aizturēt komandas distancē vai arī apstādināt sacensības, ja tas saistīts ar bīstamiem laika apstākļiem vai citiem apstākļiem, kas saistīti ar drošības apdraudējumu sacensību dalībniekiem.
- 3.5. Sacensību ietvaros ir atļauts uzņēmuma vai organizācijas nosaukuma vai zīmola iekļaušana komandas nosaukumā, uzlīmes uz inventāra, dalībnieku apģērba atbilstoši šim nolikumam. Jebkura veida ar organizatoriem nesaskaņotas uzņēmumu vai organizāciju reklāmas aktivitātes sacensībās un ar to saistītajos pasākumos ir aizliegtas.
- 3.6. Protesti iesniedzami rakstveidā ne vēlāk kā 15 minūšu laikā pēc rezultātu paziņošanas, iemaksājot 30 EUR drošības naudu. Tā tiks atdota, ja protests tiks apmierināts. Protests tiek izskatīts uzreiz, ja nav nepieciešama papildu informācija un izmeklēšana. Par pieņemto lēmumu tiek informētas visas ieinteresētās puses. Galvenā tiesneša lēmums ir galīgs un visiem sacensību dalībniekiem saistošs.
- 3.7. Piesakoties sacensībām dalībnieki apliecina, ka neiebilst Grobiņas rogaininga laikā uzņemto fotogrāfiju un video materiālu izmantošanai jebkādam Grobiņas rogaininga mārketinga un reklāmas aktivitātēm.
- 3.8. Organizatori patur tiesības mainīt un labot šos noteikumus, kārtību un prasības jebkurā laikā pirms un sacensību laikā, par to paziņojot lapā www.grobinasports.lv.

4. SACENSĪBU DISTANCES UN DALĪBNIKI

4.1. Pieejamās distances: 3h un 6 h.

4.2. 6h roganings- Latvijas Kausa sacensības.

4.3. Rogainīga distancēs piedalīties individuāli nav iespējams. Dalība rogainīgā notiek komandās no 2-5 dalībniekiem, no kuriem vismaz viens sacensību dienā ir sasniedzis 18 gadu vecumu. Ja komanda sastāv no dalībniekiem līdz 18 gadu vecumam, tad dalībniekiem līdzī jābūt rakstiskai vecāku vai aizbildņu atļaujai, lai piedalītos sacensībās.

4.4. Komanda kvalificējas vienā no 3 dzimuma grupām:

M – vīriešu;

W – sievietes;

X – jauktā (komandā piedalās abu dzimumu pārstāvji jebkādā kombinācijā).

4.4. Kapteinis var mainīt komandas sastāvu, nosūtot informāciju organizatoriem uz e-pastu janisbethers@inbox.lv. līdz 2019.gada 12.jūlijam iesūtītās izmaiņas tiks veiktas bez maksas. Pēc 12.jūlija, tajā skaitā sacensību dienā, par distances, dalībnieka vai nosaukuma maiņu papildus jāmaksā 2 EUR.

4.5. Dalībnieku grupas:

MJ, WJ, XJ 3 un 6 stundu distancei - jaunieši, jaunietes vai jauniešu jauktās grupas, visu komandas dalībnieku vecums ir no 13 līdz 23 gadiem.

MO, WO, XO 3 un 6 stundu distancei - vīriešu, sievietes vai jauktās atklātās grupas;

MV, WV, XV 3 un 6 stundu , vīrieši, sievietes un jauktās komandas – veterāni no 40 gadu vecuma);

MSV, WSV, XSV 3 un 6 stundu distancei – vīrieši, sievietes un jauktās komandas – super-veterāni no 55 gadu vecuma;

MUV, WUV, XUV 3 un 6 stundu distancei vīrieši, sievietes un jauktās komandas – ultra-veterāni no 65 gadu vecuma;

Ģimeņu (visām distancēm) - ģimeņu grupa, kura sastāv no divu paaudžu ģimenes dalībniekiem, komandā vismaz viena dalībnieka vecums ir 12 vai mazāk gadi.

5.DALĪBAS MAKSA UN REĢISTRĒŠANĀS KĀRTĪBA

5.1. Komandas sacensībām var pieteikties, **[aizpildot pieteikuma anketu www.grobinasports.lv](http://www.grobinasports.lv)**.

Samaksājot dalības maksu punktā 5.3 norādītajā kontā

Dalībnieku saraksts tiks aktualizēts katru trešo dienu - www.grobinasports.lv

5.2. Pieteikšanās sacensībām notiek no 2019.gada 08. jūnija līdz 2019.gada 09.jūlijam plkst:23:59.

5.3. Dalības maksa vienam komandas dalībniekam:

	08.06.-27.06.	28.06.-09.07.
O, V, SV grupas	13 euro	18 euro
J, UV grupas	8 euro	13 euro
Bērni līdz 12 gadiem	0 euro	5 euro

Ģimeņu grupā – Dalības maksa atbilstoši ģimenes locekļu vecumam.

Dalības maksa jāsamaksā līdz 09. jūlijam, veicot bankas pārskaitījumu uz Grobiņas novada pašvaldības aģentūras "Grobiņas sporta centrs" kontu: A/S SEB Banka, kods UNLALV2X, konts LV87UNLA0050018859383 Reģ.Nr.90002663946, adrese: M.Namiķa 2b, Grobiņa, Grobiņas novads,

Maksājuma mērķi lūdzu norādīt: komandas nosaukumu un reģistrācijas procesā piešķirto komandas ID numuru.

Tiek izmantota SPORT Ident atzīmēšanās sistēma, katram komandas dalībniekam jāizmanto sava SI karte. Ja nav SI kartes, to var izīrēt no organizatoriem (2 eur).

- 5.4. Dalības maksā ietilpst , kartes izgatavošana, SI kartes, aproces, dalībnieka numurs, saspraudes, mantu glabātuve, rezultātu fiksēšanas iekārtas un rezultātu apstrāde, finišā, ģērbtuves un duša pēc sacensībām), medicīniskā palīdzība, ēdināšana, uzvarētāju balvas un citi organizatoriski izdevumi.
- 5.5. Sacensību dienā, saņemot komandas starta paku, visiem komandas dalībniekiem jāparakstās starta protokolā, uzņemoties pilnu atbildību par savu veselību un iespējamām traumām distances laikā. Bez visu komandas dalībnieku parakstiem, starta paka komandai netiek izsniegta. Par nepilngadīgiem dalībniekiem atbildību uzņemas pilngadīgais komandas dalībnieks vai vecāki, iesniedzot rakstisku vecāku atļauju. Reģistrējoties komandas kapteinis saņem komandas numuru komplektu, SI kartes, aproces. Saņemot inventāru, Komandas kapteinis parakstās par tā saņemšanu un uzņemas turpmāko atbildību par tā nodošanu nebojātu pēc finiša.
- 5.6. Atsaucot dalību sacensībās komandai vai atsevišķam dalībniekam, neierodoties uz sacensībām vai sacensību atcelšanas nepārvaramas varas dēļ gadījumā dalības maksa netiek atgriezta.

6. DISTANCES VEIKŠANA UN ATZĪMĒŠANĀS

- 6.1. Sacensības notiek saskaņā ar LOF apstiprinātajiem rogaininga sacensību noteikumiem, ja šajā nolikumā nav noteikts citādi.

- 6.2. Katrai komandai pirms starta tiek izsniegts karšu komplekts – sacensību karte katram dalībniekam. Kartes ir mitrumizturīgas, bet sacensību dalībnieki paši ir atbildīgi par kartes saglabāšanu mitruma apstākļos.
- 6.3. Dalībnieka numurs sacensību laikā jānēsā redzamā vietā – pie somas vai sacensību apģērba.
- 6.4. Distances laikā atļauts atgriezties sacensību centrā, lai paēstu, pārgērbtos, atpūstos.
- 6.5. Atzīmēšanās kontrolpunktos notiek ar SPORTIdent atzīmēšanās sistēmu, katram komandas dalībniekam izmantojot savu SI karti. SI kartes netiek piešķirtas konkrētiem dalībniekiem, bet komandai, tāpēc nav nozīmes, kuru SI karti izmanto katrs komandas dalībnieks.
- 6.6. Lai kontrolpunkts tiktu ieskaitīts, visiem komandas dalībniekiem jāatzīmējas vienas minūtes ietvaros. Kontrolpunkti atzīmēti ar oranži baltām orientēšanās prizmām.
- 6.7. Izmantojot SI kartes, komandas dalībniekiem ir nepieciešams pirms sacensību starta stingri piestiprināt SI karti pie rokas tādā veidā, ka, nebojājot aproci, to nevar noņemt, un rūpēties par to, lai SI karte netiktu bojāta un norauta no rokas līdz finišam, kur to noņemt drīkst sacensību tiesnesis. Par startēšanu ar nepiestiprinātu SI karti dalībniekam var tikt piemērota diskvalifikācija vai cits sods pēc galvenā tiesneša ieskatiem.
- 6.8. Ja atzīmējoties KP, neatskan signāls vai nemirgo sarkanais atzīmēšanās signāls, KP vietā nav atrodamā SI stacija vai KP ir bojāts, pa telefonu jāsazinās (tel.29199411) sūtot īsziņu, kurā norāda komandas nosaukumu un numuru. Pēc apstiprinājuma saņemšanas jāturpina distance.
- 6.9. Komandas laiks finišā tiek fiksēts pēc pēdējās dalībnieka atzīmes finiša KP. Pēc atzīmes finiša KP jānodod pie tiesnešiem nodot SI kartes un iznomāto inventāru. SI karti atvienot no rokas drīkst tikai finiša tiesnesis.
- 6.10. Par katru nokavētu minūti pēc Sacensību kontrollaika komanda saņem 1 soda punktu, kas tiek atskaitīts no komandas savākto punktu skaita. Ja komanda finišē vairāk kā 30 minūtes pēc Sacensību kontrollaika, komandai tiek atņemti visi punkti.
- 6.11. Komandai tiks ieskaitīti punkti tikai no SI-kartēm, kurām nebūs bojāts (pārrauts) SIKartes stiprinājums.
- 6.12. Dalībnieku pienākums ir ievērot godīgas spēles („Fair play”) principus gan distances veikšanā, gan ekipējuma un citu neatļautu palīgīdzekļu izmantošanā.
- 6.13. Ja ar kādu no komandas dalībniekiem notiek negadījums vai citu iemeslu dēļ komanda nespēj turpināt distanci, ir jāsazinās ar tiesnešiem un jāsaskaņo turpmākā darbība.
- 6.14. Pēc komandas finiša vai izstāšanās dalībniekiem ir jānodod sacensību organizatoriem irētā SI karte.
- 6.15. Dalībnieku pienākums ir sniegt citām Sacensību komandām pirmo neatliekamo palīdzību pēc to pieprasījuma.

- 6.16. Dalībniekiem sacensībās aizliegts atstāt distancē jebkāda veida atkritumus, šķērsot sējumus, viensētu pagalmus, aizliegtās teritorijas, kā arī pārkāpt privāto teritoriju aizliegumus, motorizētus transporta rīkus, kā arī izmantot jebkādu palīdzību no malas, izņemot gadījumus, kad ir nepieciešama pirmā medicīniskā palīdzība vai tas norādīts distances aprakstā, piemēram, izņēmums ir ārkārtas zvani uz tiesnešu tālruni (apmaldīšanās, nestrādājošs vai pazudis KP, medicīniskā palīdzība, pārrauta aprobežojumi u.tml.).
- 6.17. Pēc tiesnešu ieskatiem sodi var tikt piešķirti arī par citiem, nolikumā neminētiem, pārkāpumiem, kuri pēc tiesnešu vērtējuma ir radījuši priekšrocības, traucējumus vai draudus attiecībā pret citiem dalībniekiem. Piemēram, KP pārvietošana vai bojāšana u.tml. Piešķirjamie sodi ir soda punkti vai diskvalifikācija.
- 6.18. KP vērtību noteikšana KP vērtība ir KP numura desmitu skaitlis, vērtību diapazons no 1 līdz 8. Sacensību apvidū tiks izvietoti 40 KP.

7. REZULTĀTI UN APBALVOŠANA

- 7.1. Komandas rezultātu veido SI kartēs reģistrēto KP iegūto punktu summa, atskaitot soda punktus. Ja kādai no komandām ir vienāds punktu skaits, uzvar tā komanda, kas konkrēto punktu summu savākusi īsākā laikā.
- 7.2. Apstiprinātie sacensību rezultāti tiek publicēti sacensību mājas lapā www.grobinasports.lv ne vēlāk kā 3 dienu laikā pēc sacensībām.
- 7.3. Ar balvām tiks apbalvotas pirmās trīs komandas 3 un 6 stundu rogainīgā, katrā vecumu grupā: MJ, WJ, XJ, MO, WO, XO, MV, WV, XV, MSV, WSV, XSV, MUV, WUV, XUV, Ģimeņu grupa.